

# BLACK



Český návod

Plynové topidlo 20kW



CE

Nedotýkejte se z bezpečnostních důvodů tělem radiátorů, kamen. Chraňte topidlo před zvyšujícím se nebezpečím. Zacházejte s topidly opatrně a neodpojujte topidla od zdrojů tepla, topných olejů nebo jiných vodičů napájecích kabelů.

Během provozu se zdroj zahřívá přes pokoje. Chrání délku objektu, pokud tomu nelze zabránit, musí být napájení chráněno proti zbytkovým proudům.

### **BEZPEČNOSTNÍ**

Plynové topidlo je určeno pouze pro vytápění nebytových místností, kde je požadováno udržení teploty na stanovené úrovni, jako jsou sklady, dílny, tunely, výrobní haly, zázemí při stavebních pracích. Topidlo je přímotop na plyn.

### **ÚČEL ZAŘÍZENÍ**

Jsou vybaveny ventilátorem poháněným elektromotorem, který vynucuje proudění vzduchu a podporuje cirkulaci vzduchu v místnosti a zároveň zajišťuje odpovídající poměr přebytku vzduchu pro proces spalování. Vzduch smíchaný s horkými výfukovými plyny proudí z ohřivače a ohřívá místnost. Jsou vybaveny regulací průtoku plynu a tím i tepelného výkonu.

## **BEZPEČNOST**

- Varování! Pečlivě si přečtěte všechna varování a pokyny
- V případě vážné nehody Použijte ochranná opatření, např. **protiskluzovou ochranu** proti nehodám a ztrátám **Chraňte** se vypnutím vypínače před jeho připojením **Před** zapnutím ovládacích prvků nebo otočných přepínačů zareagujte při práci.

## **BEZPEČNOST NA PRACOVIŠTI**

Udržujte své pracoviště uklizené a dobře osvětlené.

**Ohřivače** používejte v prostředí s nebezpečím výbuchu, tj. v hořlavých kapalinách, plynech nebo ohni. Ohřivače mohou během provozu jiskřit, což může zapálit prach a hořlavé popř. kolemjdoucí se musí držet dál od vypínače Chvilka nepozornosti může vést k nehodě!

## **OSOBNÍ ZABEZPEČENÍ**

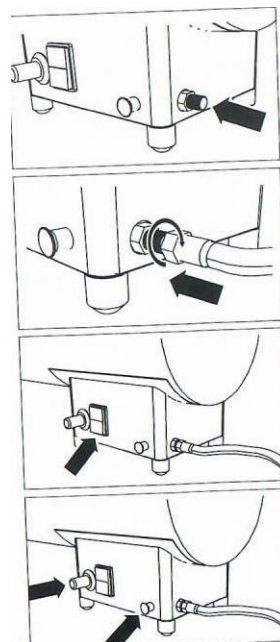
Při používání ohřivače v blízkosti buďte ve střehu, sledujte, co děláte, a používejte zdravý rozum. Pokud jste unavení nebo pod vlivem alkoholu, drog nebo drog, **nepoužívejte topení**. Chvilka nepozornosti při zapnutém topení může způsobit vážnou nehodu! Používejte osobní ochranné prostředky.

**Používejte** ochranu očí. **Používání** ochranných prostředků odpovídajících pracovním podmínkám a místu nošením např. protiprachových masek, obuvi s protiskluzovou podrážkou, přileb a chráničů sluchu se chráníte před nehodami a ztrátou zdraví. Zajistěte vypnutý ohřívač proti náhodnému zapnutí. Před zapojením ohřívače do elektrické zásuvky zkontrolujte, zda je hlavní vypínač v poloze vypnuto.

Před zapnutím topení odstraňte všechny nástroje pro seřizování nebo opravu. Zapnutí ohřívače, když je něco v jeho rotujících součástech, může způsobit zranění! Noste vhodné oblečení. Nepracujte ve volném oblečení a nenoste šperky během práce. Udržujte vlasy, oděv a rukavice v dostatečné vzdálenosti od pohyblivých částí náradí. Ohřívač dokáže zachytit a nasát volné kusy oblečení, šperky a dlouhé prameny vlasů.

**Ohřívače** lze používat pouze v souladu s níže uvedenými pokyny. Přijatelné pracovní podmínky. Zařízení se smí používat pouze v uzavřených místnostech s účinným větráním.

1. Přípojka plynu je umístěna na zadní straně pláště ohřívače. Sada obsahuje reduktor plynu pro válec. plynové potrubí Připojte plynový reduktor k láhvi a poté k němu plynové potrubí.
2. Připravte si plynovou láhev. Umístěte jej na stabilní povrch Připojte plynové potrubí k ohřívači pomocí montážní matice.
3. Nastavte vypínač do polohy OFF. Zapojte napájecí zástrčku do zásuvky. Naylorile přepněte tlačítko do polohy ON.
4. Zkontrolujte, zda začne fungovat ventilátor topení. Pokud ano, podržte spínač LPG START po dobu 5-10 sekund. Poté použijte tlačítko ZAPALOVÁNÍ pro zapálení plamene. Po zapálení podržte na několik sekund tlačítko LPG START, aby se termočlánek zahřál. Po této době bude ohřívač pokračovat v provozu.



## **TĚSNOST PLYNOVÉHO POTRUBÍ**

Při každé výměně nebo připojení plynového potrubí zkontrolujte jeho těsnost pomocí mýdlové vody. Pokud dojde k úniku plynu, objeví se vzduchové bubliny. Před provozem ohřívače musí být odstraněny všechny netěsnosti.

## **POUŽÍVÁNÍ ZAŘÍZENÍ**

Ohřívač může pracovat v suchých místnostech s účinným větráním. Ohřívač není určen pro použití v obytných prostorech. Zařízení by nemělo být používáno pro nepřetržité vytápění stájí, farem apod. Pokud je

ohříváč provozován za stálé přítomnosti osob, musí být zajištěny odpovídající pracovní podmínky. Místnost musí být větraná a procento toxických látek ve vzduchu nepřesahuje úroveň zdraví nebezpečnou. Dobré větrání zaručuje místnost o objemu minimálně 30x větším (v metrech krychlových), než je jmenovitý výkon (v kilowattech) všech topných zařízení provozovaných v místnosti, kdy je zajištěna normální cirkulace vzduchu okny, dveřmi a jinými trvalými otvory, jejichž plocha (v metrech čtverečních) ) nemůže být menší než 0,3 % jmenovitého topného výkonu (v kilowattech) všech topných zařízení provozovaných v místnosti.

Pokud je ohříváč provozován v nepřítomnosti stálé lidské přítomnosti, měly by být umístěny cedule zakazující osobám nepřetržitě pobývat v místnosti. Objem místnosti by měl být alespoň 10x větší (v metrech krychlových) než topný výkon (kilowatty) všech topných zařízení provozovaných v místnosti. Přes okenní dveře by měla být zajištěna normální cirkulace vzduchu.

## **AKTUÁLNÍ ČINNOSTI ÚDRŽBY**

Zařízení by mělo být kontrolováno alespoň jednou ročně.

Před prováděním jakékoli údržby je nezbytné odpojit zařízení od elektrické sítě. Opravy a čištění smí provádět pouze kvalifikovaní odborníci na místech označených výrobcem. Zařízení je třeba pravidelně čistit a kontrolovat. Před prováděním těchto činností je nutné zařízení odpojit od elektrické sítě a uzavřít ventil plynové láhve. Údržba zahrnuje především čištění výstupů hořáků a případnou výměnu trysky nebo kabelu v případě opotřebení.

### **Servis**

Po provedení každého servisu, opravy nebo údržby je nezbytné zkontrolovat těsnost plynového potrubí. Před spuštěním zařízení opravte všechny netěsnosti.

Pokud ohřívač nebyl delší dobu v provozu, před uskladněním proveďte běžnou údržbu a vyčistěte kryt vodou a jemným čisticím prostředkem. Zařízení by mělo být skladováno na suchém a bezprašném místě, chráněném před vlhkostí. Před opětovným spuštěním zařízení zkontrolujte těsnost plynového potrubí a účinnost elektrického připojení. V případě jakýchkoli pochybností kontaktujte prodejce nebo výrobce pro technickou konzultaci.



obrázek č.1.

1) přepravní rukojeť

2) pouzdro

3) zapalování

4) přepínač

5) START LPG

Obrázek č.2

1)

2) Připojení plynu

Obrázek č.3

1) Napájecí kabel

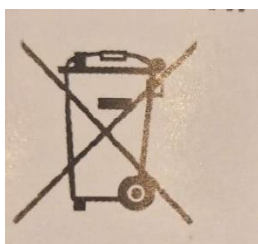


## Technická data

Model	55050	55051
Napájení	220-240V/50Hz	220-240V/50Hz
Výkon	20kW	25kW
Tlak Plynu	0,3bar	0,3bar
Spotřeba plynu	1,09kg/h	2,1kg/h
Průtok vzduchu	320m <sup>3</sup> /h	680m <sup>3</sup> /h
Palivo	Propan-butan	Propan-butan

## SPRÁVNÁ LIKVIDACE PRODUKTU

Označení znamená, že tento produkt by neměl



být likvidován s ostatním domovním odpadem v celé **Evropské unii**. Aby se zabránilo poškození životního prostředí a lidského zdraví nekontrolovanou likvidací odpadu, musí být odpad odpovědně **recyklován**. Použijte **sběrné systémy** nebo se obraťte na **prodejce**, u kterého jste produkt zakoupili, a použité zařízení vraťte. Prodejce může tento výrobek vzít zpět k ekologické recyklaci.